

## Radiografías de pacientes con COVID-19 ingresados en una unidad de cuidados intensivos

### X-rays of COVID-19 patients admitted to intensive care unit

Alberto Dariel Ramírez González<sup>1\*</sup> <https://orcid.org/0000-0002-1828-9493>

<sup>1</sup>Universidad de Ciencias Médicas de La Habana. Facultad de Ciencias Médicas “Dr. Salvador Allende”. Hospital Docente Clínico Quirúrgico “Dr. Salvador Allende”. Unidad de Cuidados Intensivos. La Habana, Cuba.

\*Autor por correspondencia: [alberto.ramirez90@nauta.cu](mailto:alberto.ramirez90@nauta.cu)

Recibido: 17/09/2020

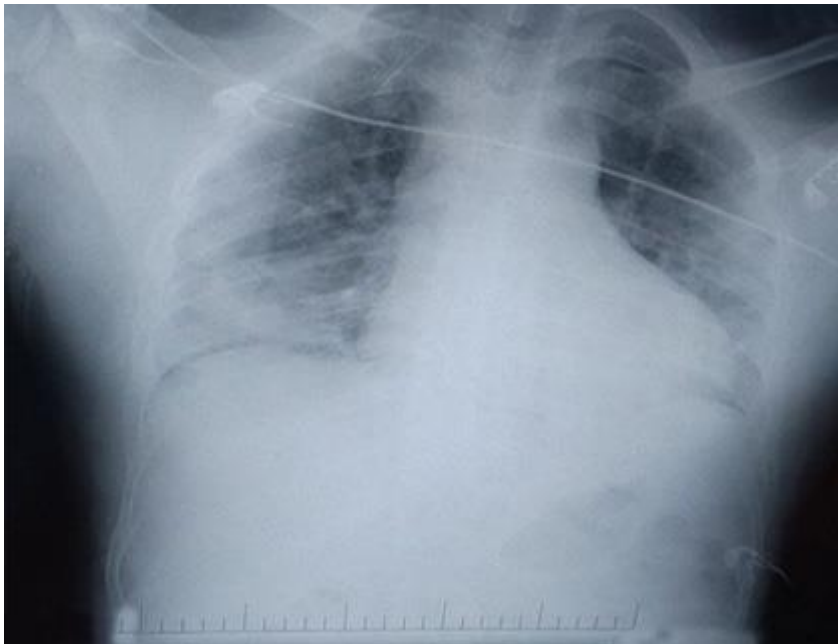
Aprobado: 07/10/2020

---

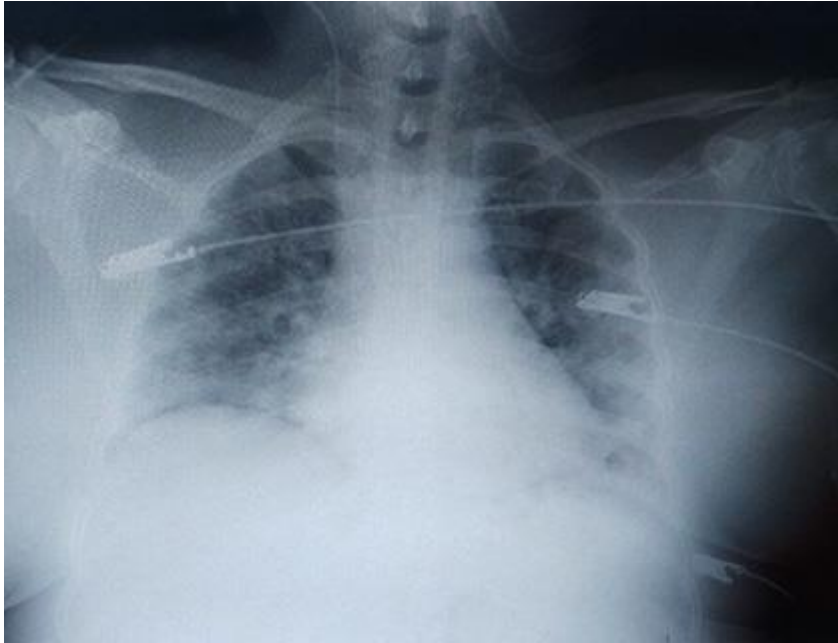
Las figuras 1, 2, 3, 4, 5 muestran las radiografías de tórax postero-anteriores de cinco pacientes, ingresados en una unidad de cuidados intensivos, con ventilación mecánica o no; todos padecieron de hipoxemia. Se muestra el infiltrado alvéolo-intersticial difuso característico de esta enfermedad nosológica. Varía respecto a la presencia de áreas de consolidación.<sup>(1,2,3)</sup>



**Fig. 1** - Rayos X de tórax postero-anterior de paciente crítico con COVID-19. Se observa infiltrado alvéolo-intersticial difuso a predominio periférico y áreas de consolidación hiliobasales a predominio derecho.



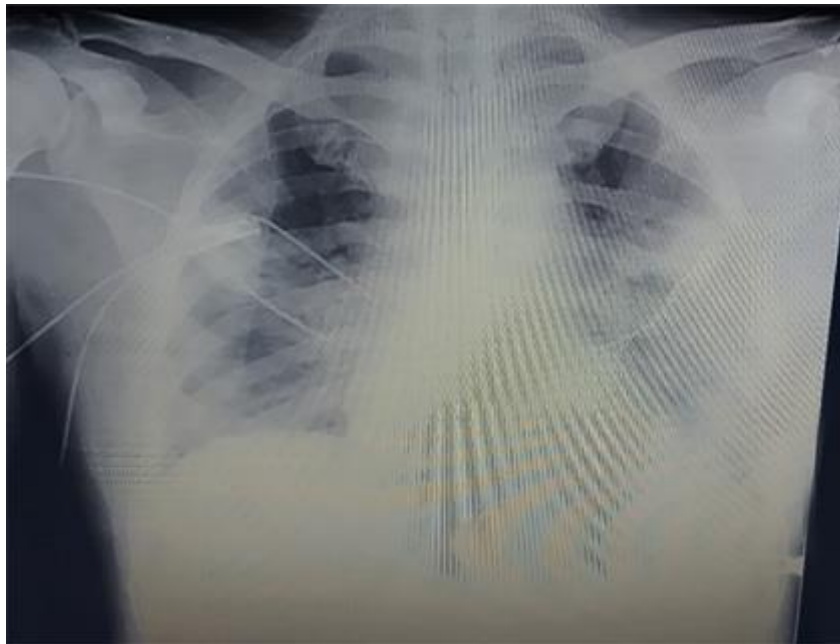
**Fig. 2** - Rayos X de tórax postero-anterior de paciente crítico con COVID-19. Se visualiza infiltrado alvéolo-intersticial difuso a predominio periférico y áreas de consolidación hiliobasales bilaterales; aumento del índice cardiotorácico.



**Fig. 3** - Rayos X de tórax postero-anterior de paciente crítico con COVID-19. Se observa infiltrado alvéolo-intersticial difuso; aumento del índice cardiotorácico.



**Fig. 4** - Rayos X tórax postero-anterior de paciente crítico con COVID-19. Se verifica infiltrado alvéolo-intersticial difuso bilateral.



**Fig. 5** - Rayos X tórax postero-anterior de paciente crítico con COVID-19. Se observa infiltrado alvéolo-intersticial difuso y áreas de consolidación.

### Consideraciones éticas

El presente estudio fue aprobado por el Consejo Científico de la institución participante. La investigación se realizó conforme a los principios de la ética médica, a las normas éticas institucionales y nacionales vigentes, y a los principios de la Declaración de Helsinki.

### Referencias bibliográficas

1. Educación en salud. Hallazgos en Rx de Tórax COVID-19. México. (n.d). [citado: 15/09/2020] Disponible en: [http://educacionensalud.imss.gob.mx/es/system/files/2\\_Hallazgos\\_en\\_Radiografia\\_de\\_Torax.pdf](http://educacionensalud.imss.gob.mx/es/system/files/2_Hallazgos_en_Radiografia_de_Torax.pdf)
2. Lozano A, Trujillo M, Faicán F, González N, Vallejo S, Sánchez Y. Consenso de la Federación ecuatoriana de Radiología e Imagen frente a la pandemia por COVID-19/SARS-CoV2. Federación Ecuatoriana de Radiología e Imagen; 2020 [citado: 15/09/2020]. Disponible en: <https://www.feriecuador.com/consenso-de-la-federacion-ecuatoriana-de-radiologia-e-imagen/>

3. Lima B, D´Almeida M, Marchiori E. Chest radiography and computed tomography findings from a Brazilian patient with COVID-19 pneumonia. Rev. Soc. Bras. Med. Trop. 2020;53. Disponible en: <http://dx.doi.org/10.1590/0037-8682-0134-2020>

### Conflicto de intereses

El autor declara no presentar conflicto de intereses.